

Веб-портал Арго

Веб-портал Арго – решение, которое позволяет получить к данным, хранящимся в базах данных ПТК «Арго: Энергоресурсы» с любого устройства, у которого есть доступ к всемирной сети Интернет.

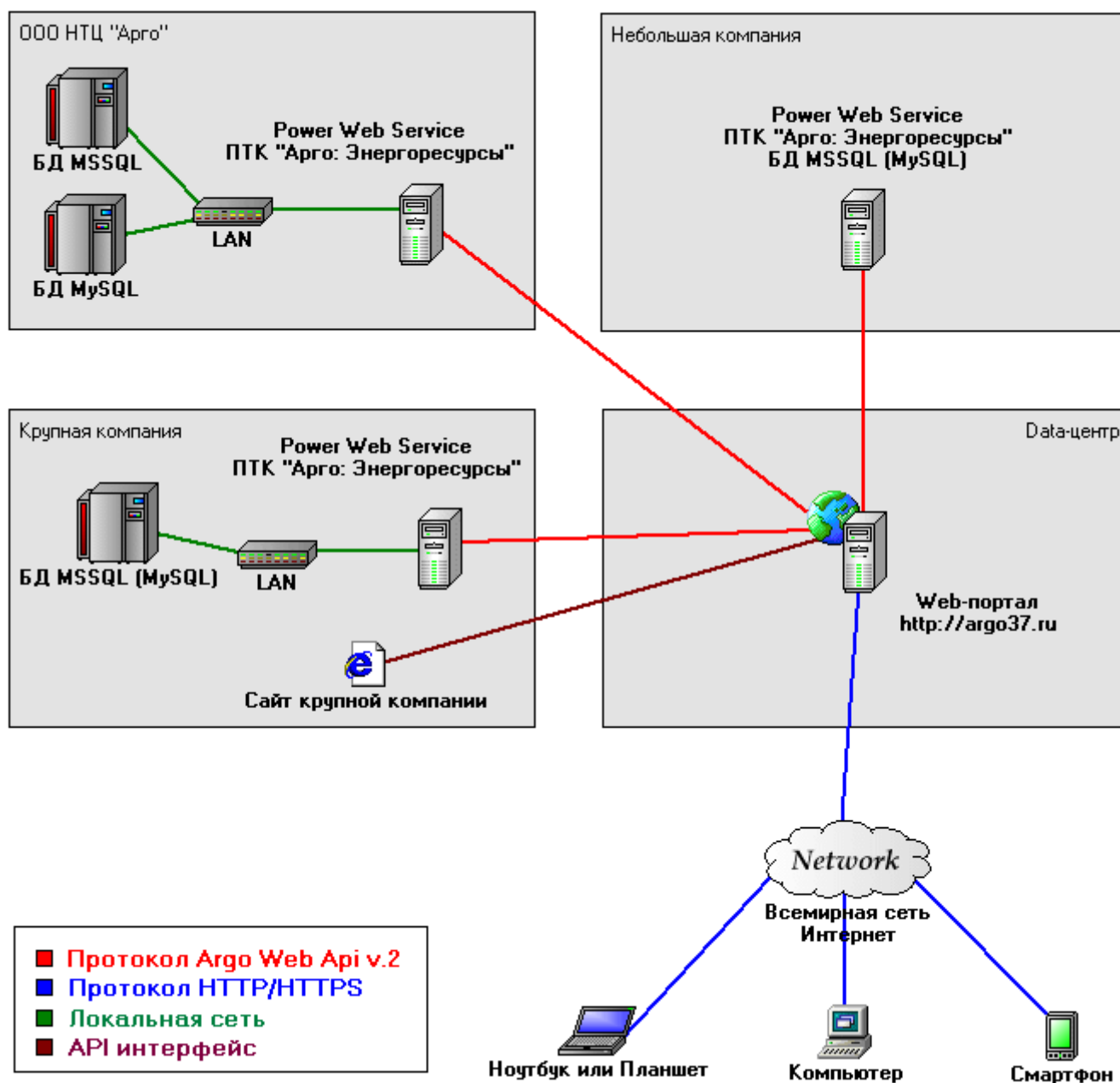


Рис.1

На картинке (Рис.1) представлена примерная схема работы Веб-портала для различных вариантов.

Варианты использования

Существует 3 варианта использования Веб-портала:

1. Если у Вас нет специалистов для поддержания работы Windows серверов, нет собственного серверного оборудования для сбора, хранения и обработки данных,

то Вы можете арендовать Windows хостинг или разместиться у Нас. Все, что для этого требуется, - это настроить сбор данных с приборов и/или регистраторов МУР в базу данных компании Арго и настроить необходимый доступ для конечных пользователей на сайте Web-портала.

2. Если у Вас небольшая компания, имеется свой сервер сбора, хранения и обработки данных на базе ПТК «Арго: Энергоресурсы», то Вам необходимо приобрести модуль «Power Web Service», настроить права доступа в модуле для сайта Web-портала и самом Web-портале для конечных пользователей.
3. Если у Вас крупная компания, имеются собственные сервера (в том числе сервер сбора, хранения и обработки данных на базе ПТК «Арго: Энергоресурсы»), имеется собственный сайт компании, то Вам необходимо приобрести модуль «Power Web Service», настроить права доступа в модуле для сайта Web-портала, а также Вы можете воспользоваться описанием API интерфейса сайта Web-портала и написать собственный интерфейс на сайте Вашей компании.

Требования к работе

Минимальные технические требования для модуля «Power Web Service»:

- компьютер или сервер с ОС Windows XP SP3 или выше;
- Microsoft .NET Framework v.4.0.319 или выше;
- ПТК «Арго: Энергоресурсы» 4.16 (коммерческая версия);
- свободный и открытый порт TCP (по-умолчанию 4520) между «Power Web Service» и сайтом Web-портала;

Рекомендуемые требования к оборудованию:

- до 30 одновременных запросов (не путать с количеством пользователей):
 - 2ух ядерный процессор 2700MHz или выше;
 - 2048Mb оперативной памяти;
- до 100 одновременных запросов:
 - 4х ядерный процессор 2700MHz или выше;
 - 2048Mb оперативной памяти;
- до 255 одновременных запросов:
 - 4х ядерный процессор 3000MHz или выше;
 - 4096Mb оперативной памяти;

Установка и настройка модуля «Power Web Service»

После приобретения модуля «Power Web Service» Вам будет передан файл установки «SetupArgoWebService.exe». Выполните установку в удобном для Вас месте на жестком диске и запустите файл «SocketServerApplication.exe» (Рис.2).

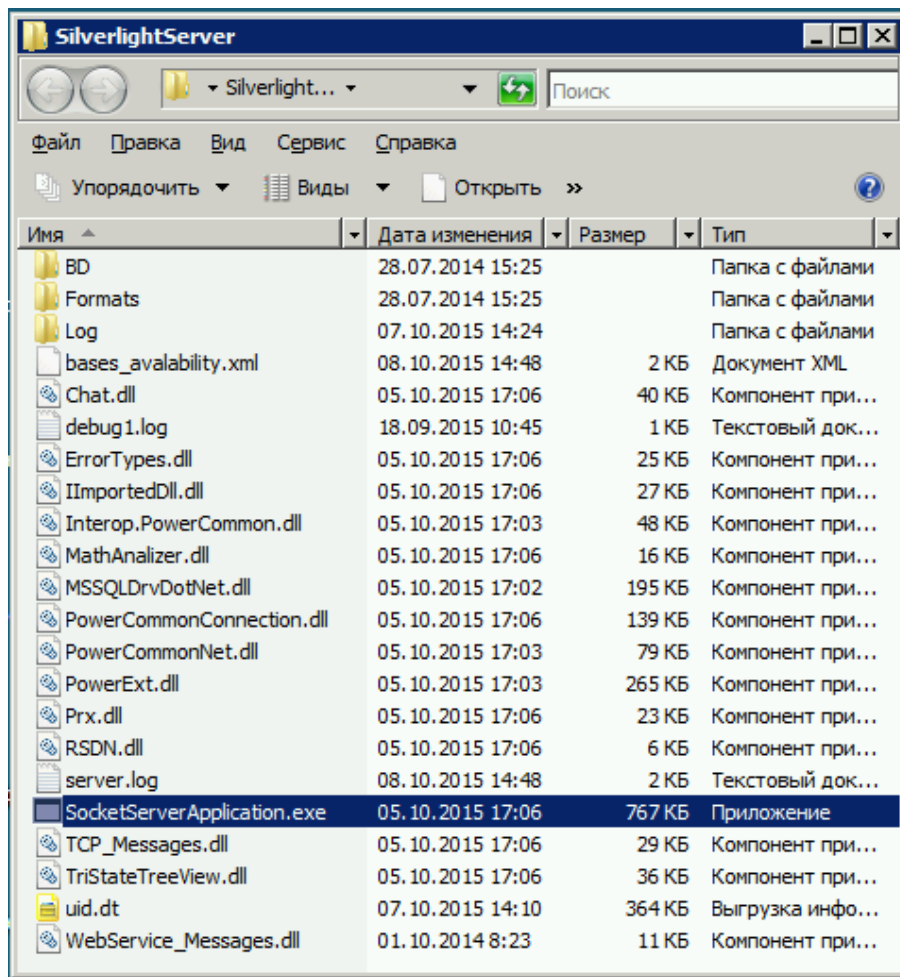


Рис.2

В системном трее должен появиться значок программы (Рис.3).

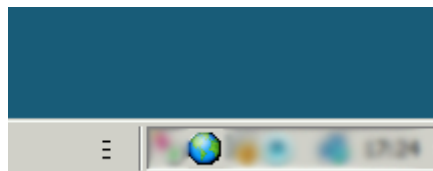


Рис.3

Кликнув по значку правой кнопкой мыши, можно выполнить «Управление сервером», «Управление пользователями», «Запустить сервер», «Остановить сервер», а также «Выход».

Управление сервером позволяет настроить TCP порт, на котором будет работать модуль и, на выбор, 3 варианта уровня логирования (Рис.4).

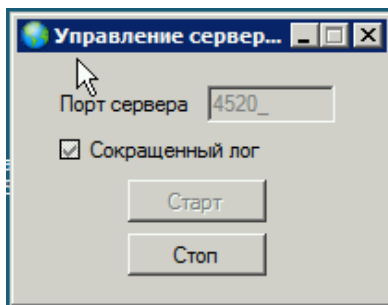


Рис.4

Управление пользователями позволяет редактировать пользователей (Рис.5), их доступ к приборам и/или отдельным параметрам (Рис.6), а также макетам (Рис.7).

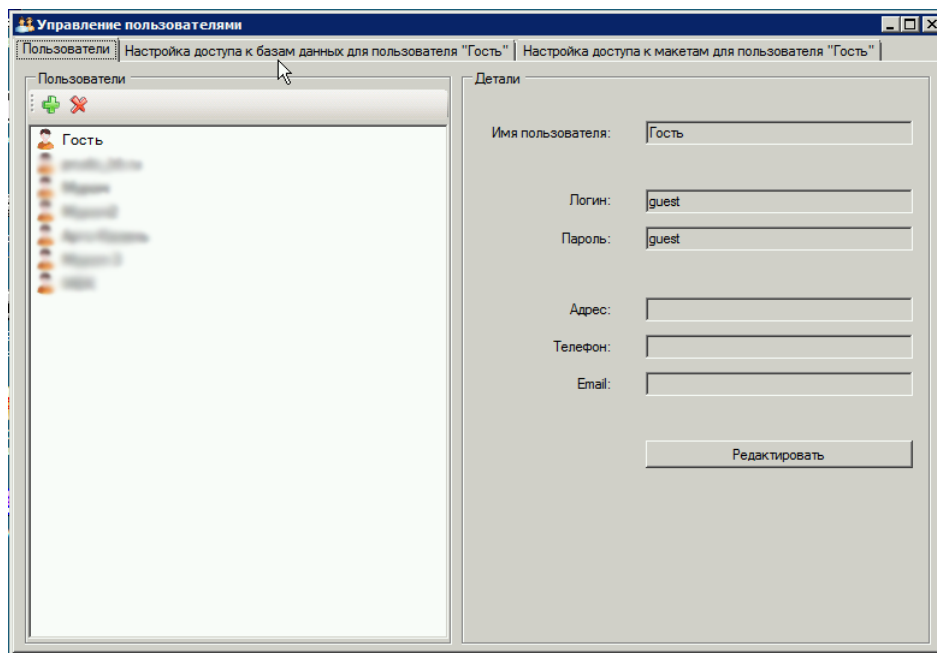


Рис.5

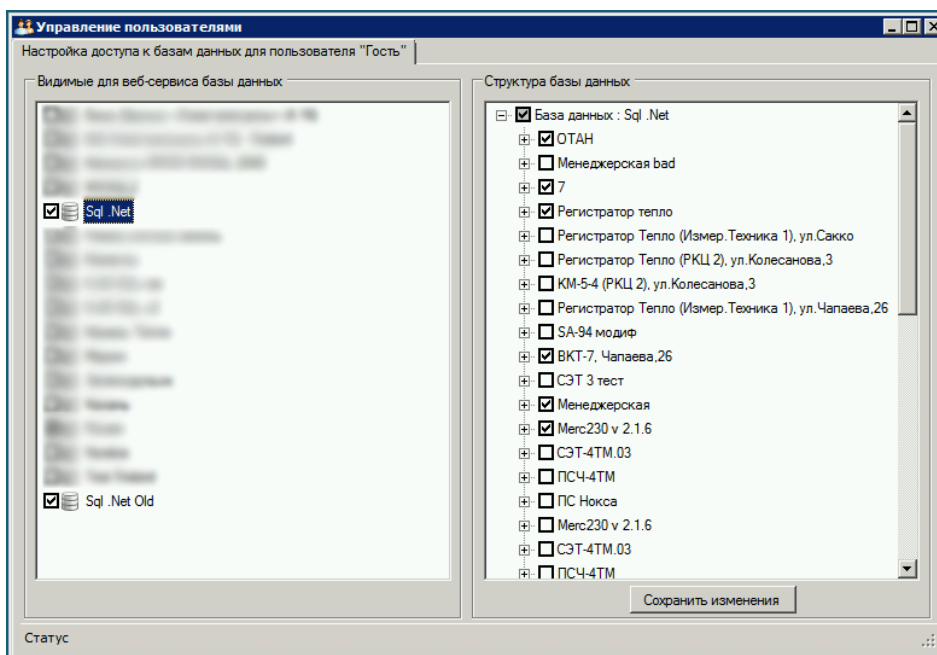


Рис.6

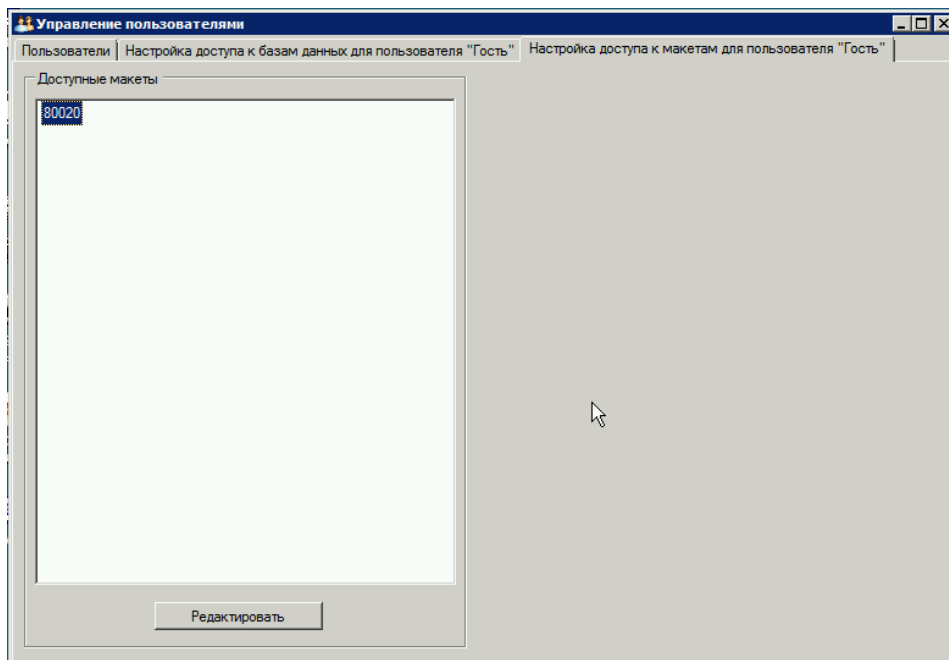


Рис.7

Работа с сайтом

После настройки модуля переходим к настройкам аккаунтов сайта. Для этого отрываем сайт www.argo37.ru и вводим выданные Вам учетные данные (для ДЕМО доступа используем логин и пароль **guest**).

Для начала нам необходимо добавить сервер в персональный список. Для этого вызываем меню пользователя с правом верхнем углу (Рис.8), и выбираем «управление группой».

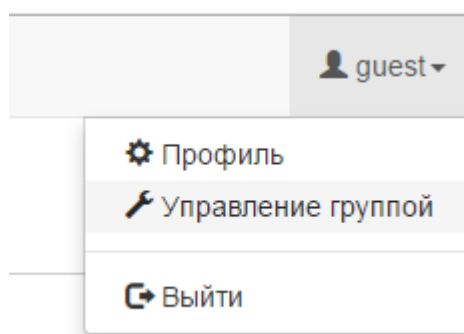
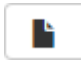


Рис.8

В разделе «Управление группой» нажимаем на иконку  для добавления нового сервера. Вводим любое, удобное Вам, название сервера, IP адрес сервера, логин и пароль. Учетные данные ДЕМО сервера компании Арго представлены ниже (Рис.9).

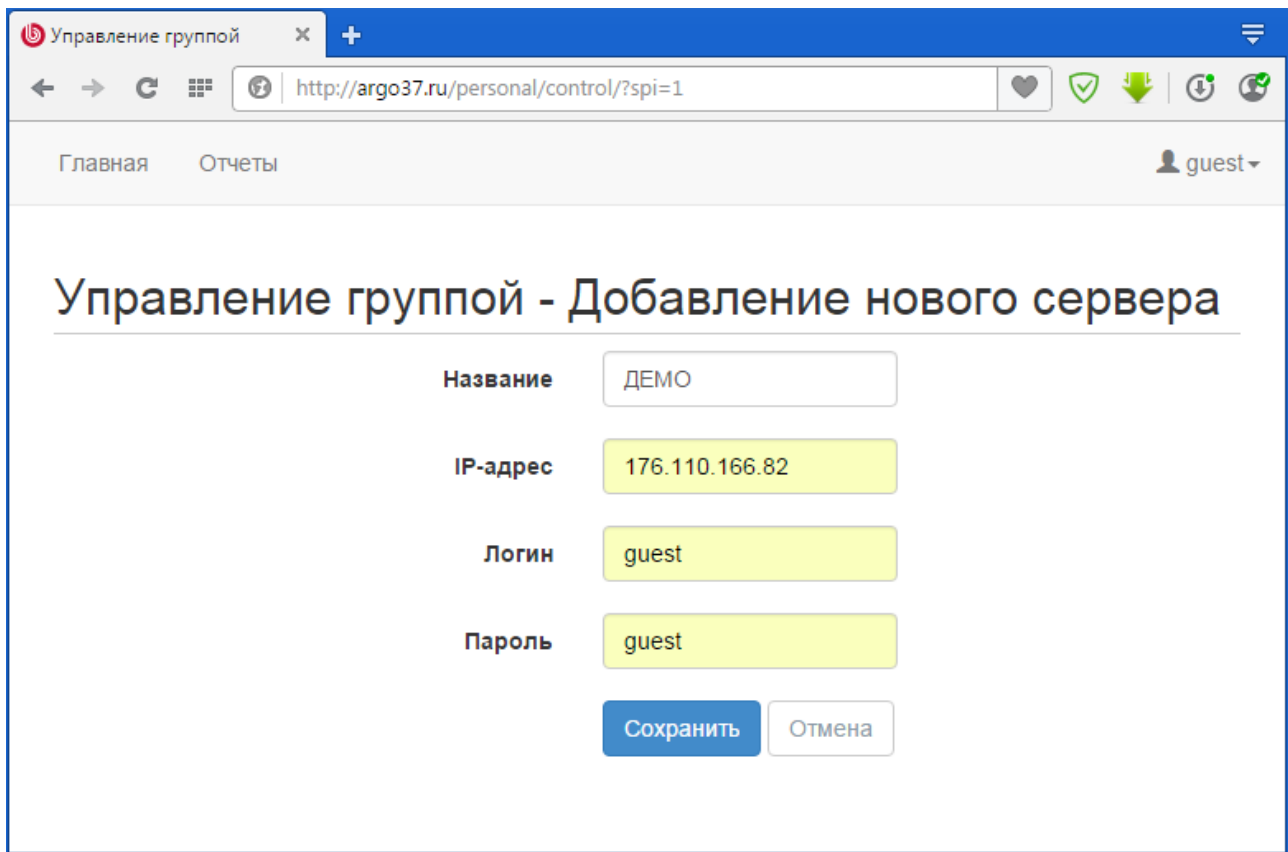


Рис.9

Также в разделе «Управление группой» Вы можете редактировать пользователей Вашей компании.

Чтобы назначить пользователю приборы, которые он может просматривать, зайдите в раздел «Управление группой», переключитесь на вкладку «Пользователи» и кликните по логину того пользователя, которому будут назначаться приборы (Рис.10).

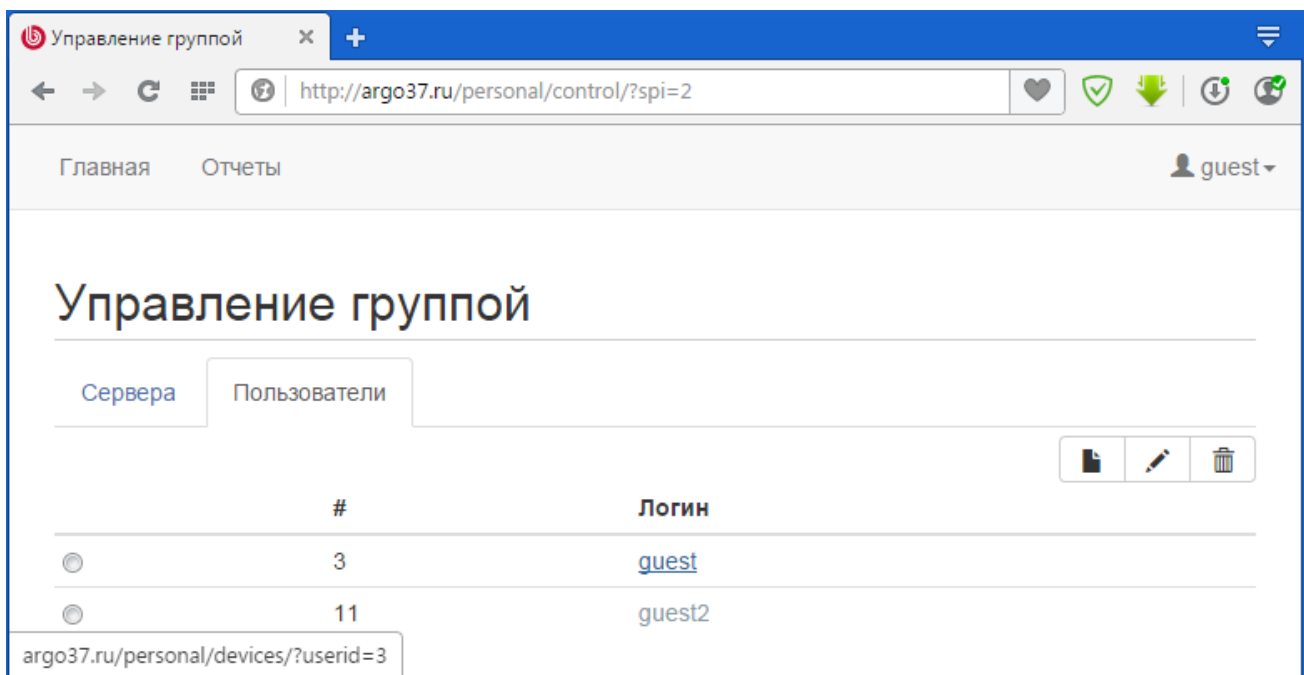



Рис.10

В появившемся разделе «Наборы устройств пользователя» щелкните иконку  для добавления нового набора. Заполните название, а также выберите «Сервер» и «База данных», после чего загрузится список доступных устройств. Демонстрационный набор представлен ниже (Рис.11).

Создание набора устройств

Расположение

Заголовок

Сервер

База данных

Доступные устройства

<input type="checkbox"/>	#	Название
<input type="checkbox"/>	1037	ОТАН
<input type="checkbox"/>	1068	7
<input type="checkbox"/>	Регистратор тепло	
<input type="checkbox"/>	28167	МУР 1001.2RC AVR-ADC8 №1
<input type="checkbox"/>	1080	ВКТ-7, Чапаева,26
<input checked="" type="checkbox"/>	Менеджерская	
<input checked="" type="checkbox"/>	29018	Эл. сч. Меркурий 230AR №381
<input checked="" type="checkbox"/>	29019	Эл. сч. Меркурий 230AR №51
<input checked="" type="checkbox"/>	29024	Multical-401 №255
<input type="checkbox"/>	1090	Merc230 v 2.1.6

Рис.11

После добавления наборов пользователя в разделе «Отчеты» можно будет генерировать отчеты, на основе выбранных данных, а так же сделать экспорт с XLS и CSV. Пример сформированного отчета представлен ниже (Рис.12).

Создание отчета

Набор устройств	ДЕМО-НАБОР		<input type="checkbox"/>	Параметр
Устройство	Эл. сч. Меркурий 230AR №381		<input checked="" type="checkbox"/>	Активная энергия
Группа параметров	Все параметры		<input type="checkbox"/>	Реактивная энергия
Отчетный период	10.02.2014	23.09.2015	<input type="checkbox"/>	Активная энергия, тариф 1
Значения	Показания		<input type="checkbox"/>	Реактивная энергия, тариф 1
	<input type="button" value="Сформировать"/>	<input type="button" value="Экспорт"/>	<input type="checkbox"/>	Активная энергия, тариф 2
			<input type="checkbox"/>	Реактивная энергия, тариф 2
			<input type="checkbox"/>	Активная мощность
			<input type="checkbox"/>	Реактивная мощность
			<input type="checkbox"/>	Полная мощность
			<input type="checkbox"/>	Код состояния регистратора
			<input type="checkbox"/>	Связь с устройством

Дата	Активная энергия
10.02.2014 01:00	3934.86
10.02.2014 02:00	3934.886
10.02.2014 03:00	3934.912
10.02.2014 04:00	3934.939
10.02.2014 05:00	3934.965
10.02.2014 06:00	3934.991
10.02.2014 07:00	3935.017
10.02.2014 08:00	3935.043
10.02.2014 09:00	3935.068
10.02.2014 10:00	3935.093
10.02.2014 11:00	3935.118
10.02.2014 12:00	3935.143

Рис.12

На этом основная настройка сайта завершена. Чтобы воспользоваться API сайта – необходимо обратиться к инструкции по использованию API.