



НТЦ "Арго"

энергосберегающее оборудование и технологии

www: <http://argoivanovo.ru>

E-mail: post@argoivanovo.ru

Адрес: г. Иваново, ул. Комсомольская, 26

Тел/факс: (4932) 35-44-35, 41-70-04, 41-69-13

Инструкция по эксплуатации программного модуля «Режимный день»

Содержание

1. НАЗНАЧЕНИЕ МОДУЛЯ.....	2
2. ЗАПУСК И ИСПОЛЬЗОВАНИЕ	2



1. Назначение модуля

Модуль **"Режимный день"** предназначен для считывания выбранных текущих показаний с приборов учета, подключенных к регистратору и построения отчета по результатам считывания. Модуль позволяет выбрать считываемые параметры. Возможно считывание как в ручном режиме по команде оператора так и в автоматическом режиме в заданное время. Модуль также позволяет экспортировать отчет в Excel.

2. Запуск и использование

Запуск модуля производится из **Интегратора** из раздела **"Просмотр"** либо через меню **Пуск/Энергоресурсы X.XX**. При запуске модуля происходит запрос выбора базы данных и авторизации (Рис. 1).

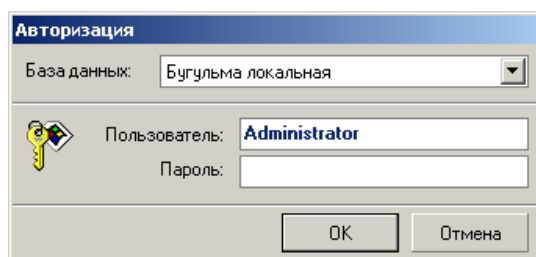


Рис. 1

После подключения к базе данных в основном окне программы отображается трехуровневое дерево, состоящее из списка баз данных регистраторов, приборов учета, включенных в эти базы и параметров учета. (Рис. 2).

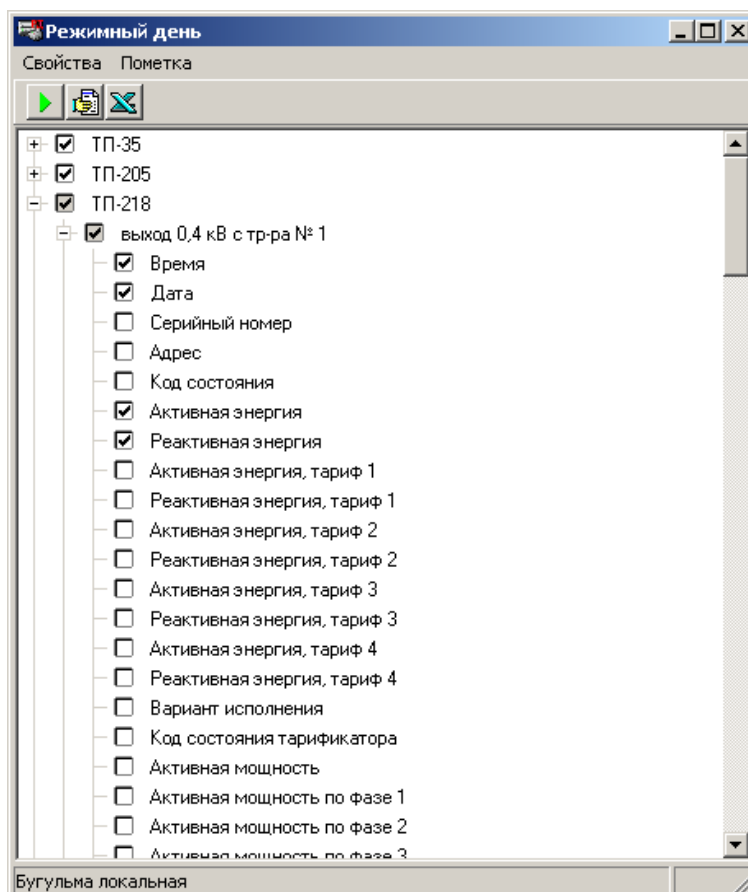


Рис. 2

Номер используемой базы данных регистратора указывается через меню **Свойства/Конфигурация** (от 1 до 8) (Рис. 3)

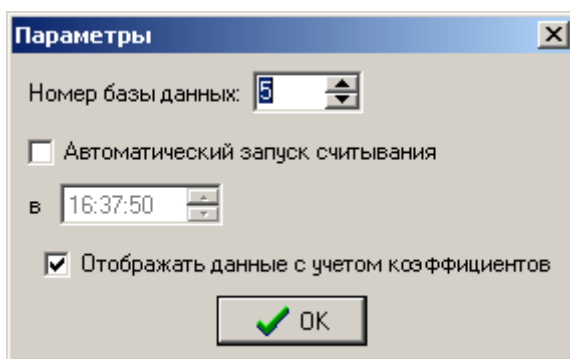


Рис. 3

В этом же окне указывается необходимость запуска считывания в автоматическом режиме и время запуска. Автоматический запуск происходит однократно в указанное время.

Если установлен флажок **Отображать с учетом коэффициентов**, то в отчете и при импорте данных в Excel данные отображаются с учетом коэффициента, указанного в **Администраторе**. В противном случае данные, непосредственно считанные с приборов учета.

Для каждого прибора в дереве можно пометить считываемые параметры вручную. Для быстрой пометки считываемых параметров для однотипных параметров приборов можно предварительно указать эти параметры для каждого типа прибора через меню **Свойства/Считываемые параметры** (Рис. 4).

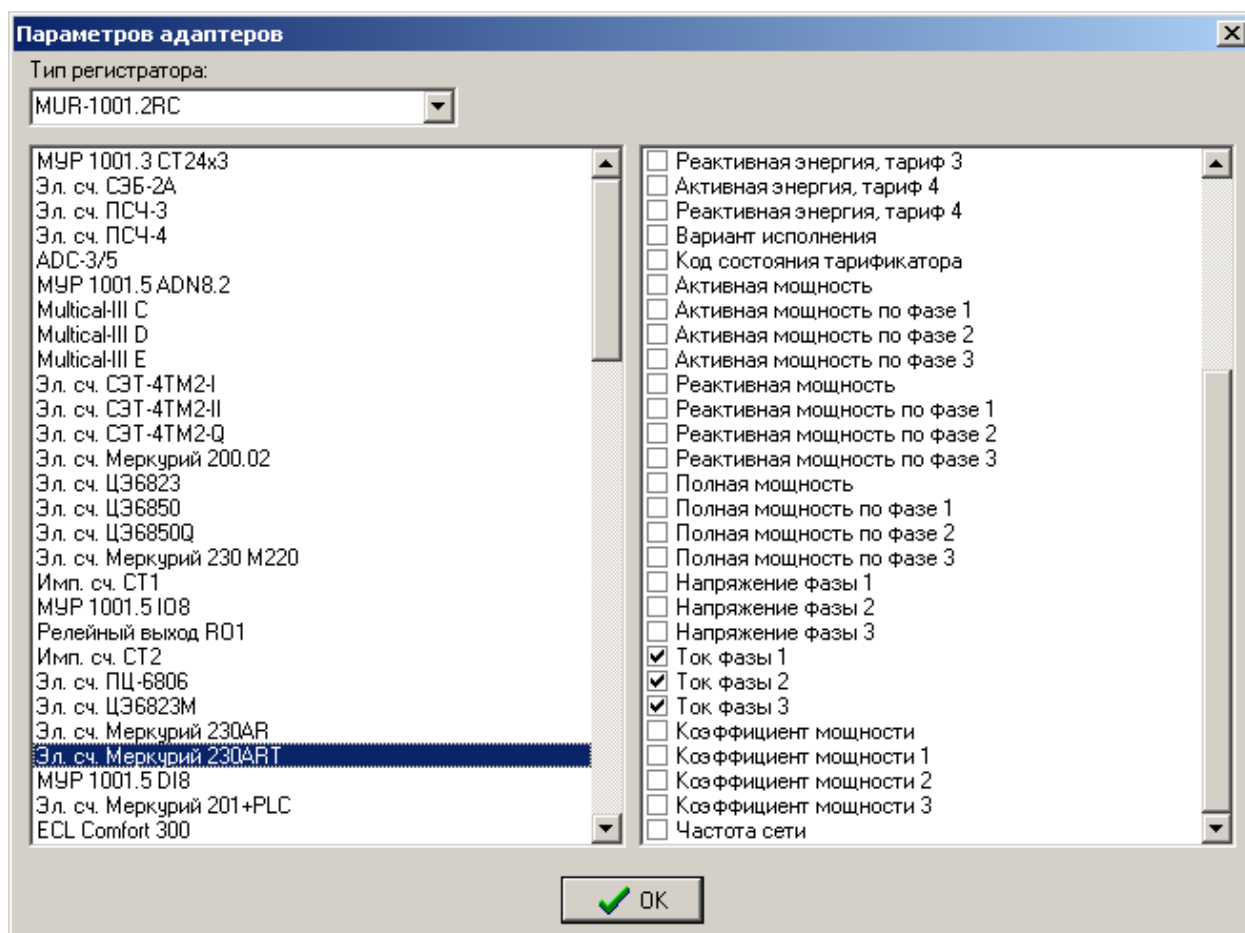


Рис. 4

При этом выбирается тип регистратора, тип счетчика и помечаются необходимые параметры. После этого можно либо выделить необходимые для опроса регистраторы либо пометить все регистраторы через меню **Пометка** (Рис. 5)

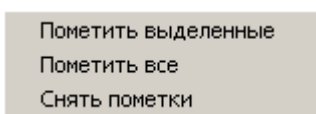




Рис. 5

Для ручного считывания служит кнопка . Автоматическое считывание запустится в указанное время. При считывании будут запрошены все указанные параметры со всех приборов учета для которых они помечены. После считывания можно получить отчет по кнопке  (Рис. 6).

Просмотр печати

Страница 1 из 3 Масштаб 100%


19.06.2008 12:26:18 Стр. 1

РП-6 один час

<u>Яч. 4 ТП-157, РП, сч. №212059</u> 07.02.2007 13:44:28	
Время	135337
Дата	7020703
Ток фазы 1	17,2
Ток фазы 2	17,4
Ток фазы 3	15,8
<u>Ввод 0. 4кV №2, ТП, сч. №211948</u> 07.02.2007 13:44:33	
Время	135348
Дата	7020703
Ток фазы 1	177
Ток фазы 2	156,9
Ток фазы 3	197,7
<u>Яч. 2 ТП-164, РП, сч. №212023</u> 07.02.2007 13:44:36	
Время	135351
Дата	7020703
Ток фазы 1	70,84
Ток фазы 2	70,52
Ток фазы 3	71,88
<u>Ввод 0. 4кV №1, ТП, сч. №211859</u> 07.02.2007 13:44:38	
Время	135353
Дата	7020703
Ток фазы 1	6
Ток фазы 2	7,8
Ток фазы 3	14,4
<u>Яч. 6 п/ст. «Город.» Ф-10, РП, сч. №212088</u> 07.02.2007 13:44:41	
Время	135356
Дата	7020703
Ток фазы 1	95,52
Ток фазы 2	94,08
Ток фазы 3	95,04
<u>Яч. 15 ТП-158, РП, сч. №212070</u> 07.02.2007 13:44:44	
Время	135400
Дата	7020703
Ток фазы 1	53,12
Ток фазы 2	56,68
Ток фазы 3	55

Рис.6

В отчете указывается название базы регистратора (РП-6 один час), название прибора учета (Яч. 4 ТП-157. РП сч. № 212059). время произведенного считывания, название параметра, значение параметра на момент считывания.

По кнопке  производится экспорт в Excel.