

# Настройка виртуального COM (VSPE)

## EU-100-2 в качестве примера эмуляции

1. Смотрим IP адрес устройства (например, 192.168.0.101)

The screenshot shows the ARGO web interface for a virtual device. The top header displays the model (EU100-2), serial number (123), version (1.0.3), and runtime (00:28:11). The page title is "Сетевой интерфейс". The left sidebar contains navigation menus for "Сеть", "Последовательный интерфейс", "Туннелирование", and "Устройство". The main content area is titled "Настройка сети" and shows the configuration for a static IP address: 192.168.0.101, subnet mask 255.255.254.0, and gateway 192.168.1.2. A "Сохранить" button is visible. Below the settings is a "Статус" section with a table of device information.

Статус	
MAC адрес	00-1E-C0-94-12-18
IP адрес	192.168.0.101
Маска подсети	255.255.254.0
Шлюз	192.168.1.2
Передано пакетов	114
Принято пакетов	8565

© НТЦ Апро 2016

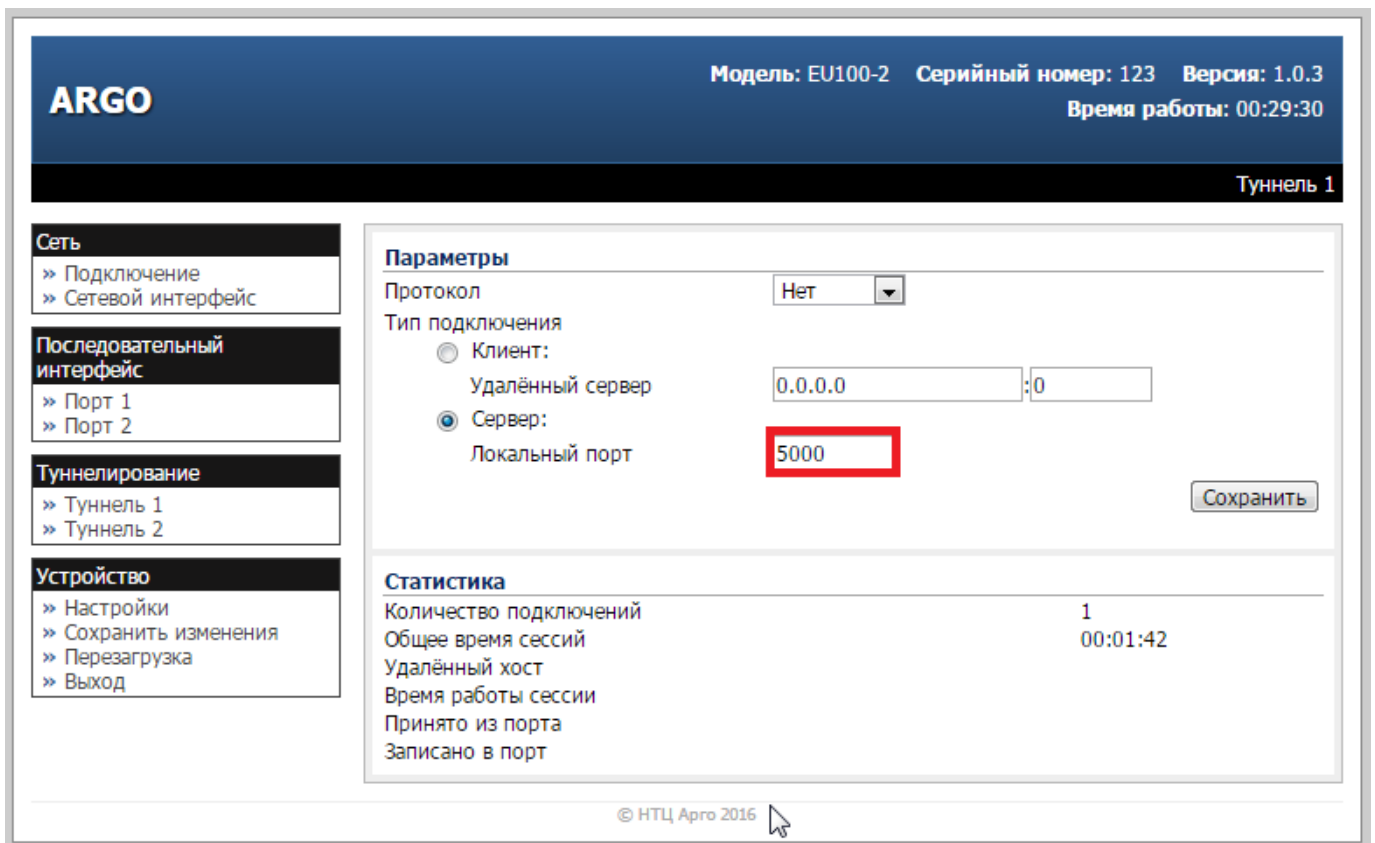
2. Смотрим скорость и формат данных (например, 9600бод 8N1)

The screenshot shows the ARGO web interface for a virtual device. The top header displays the model (EU100-2), serial number (123), version (1.0.3), and runtime (00:28:27). The page title is "Последовательный порт 1". The left sidebar contains navigation menus for "Сеть", "Последовательный интерфейс", "Туннелирование", and "Устройство". The main content area is titled "Параметры" and shows the configuration for a serial port: speed 9600, data format 8N1, interface RS-485, inter-character interval 3, and error handling checked. A "Сохранить" button is visible. Below the settings is a "Статистика" section with a table of port statistics.

Статистика	
Передано, байт	3
Принято, байт	8
Ошибки	PE: 0, FE: 0, OE: 0, NE: 0

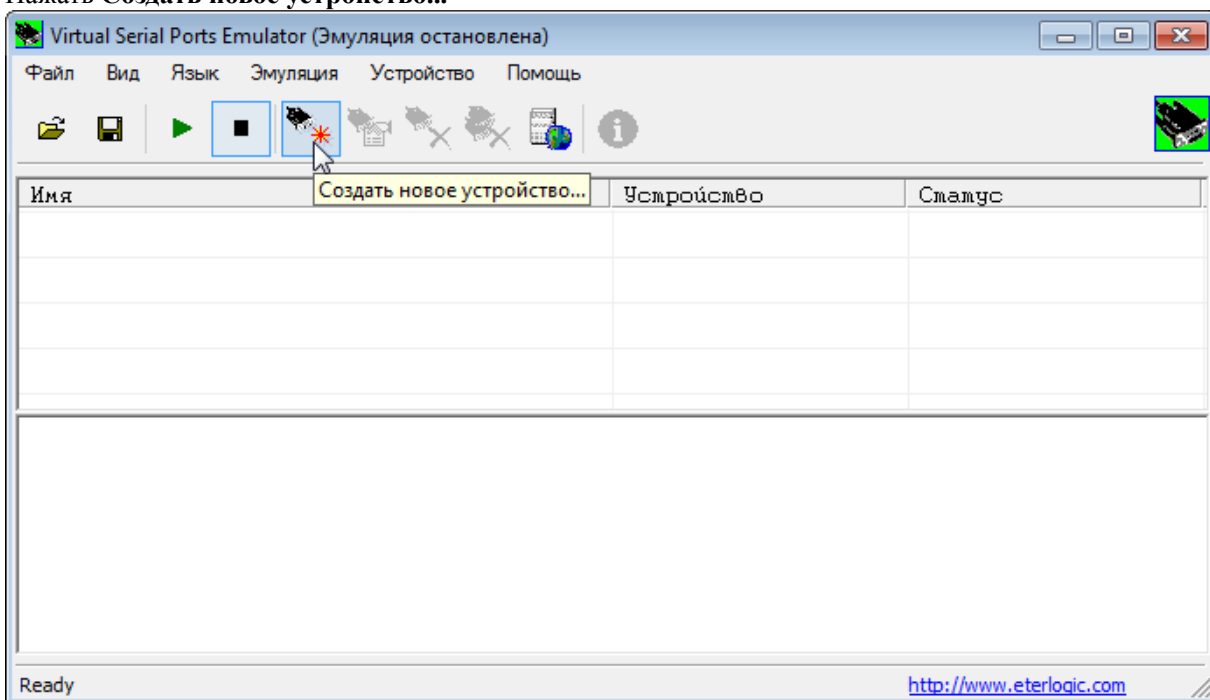
© НТЦ Апро 2016

3. Смотрим локальный порт (например, 5000)

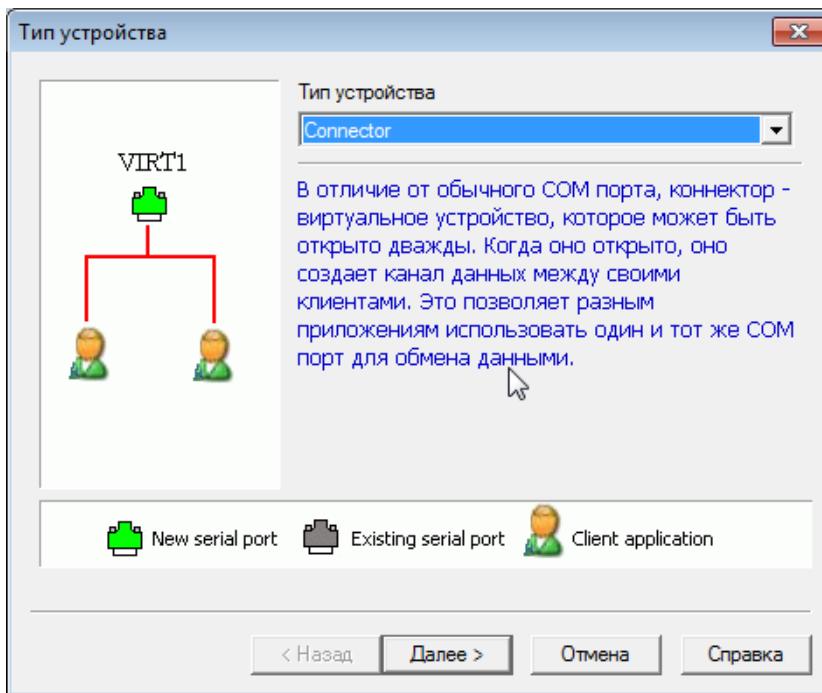


## Создание виртуального порта в системе

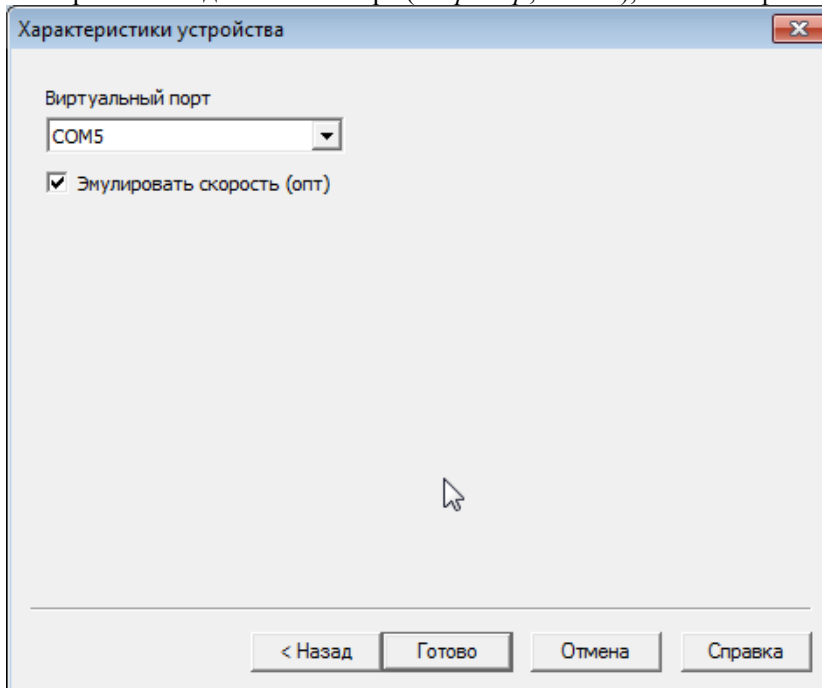
1. Запустить программу Virtual Serial Ports Emulator (далее VSPE)
2. Нажать **Создать новое устройство...**



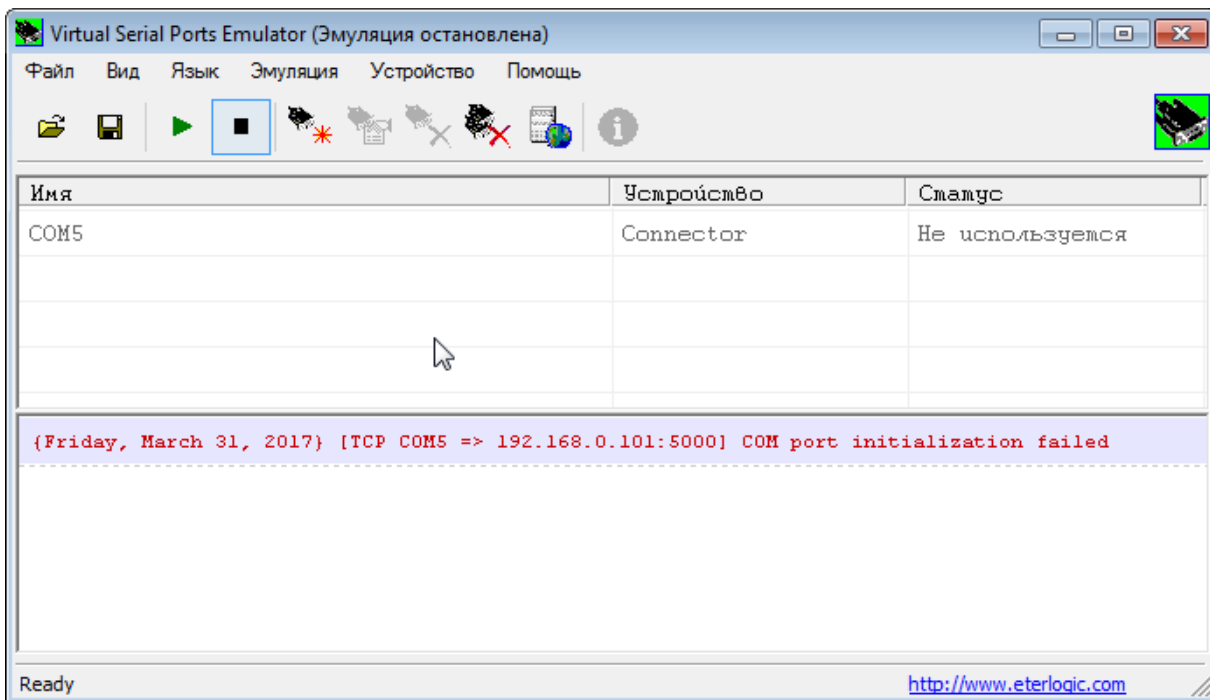
3. Выбираем тип устройства **Connector**, т.к. сначала необходимо порт создать



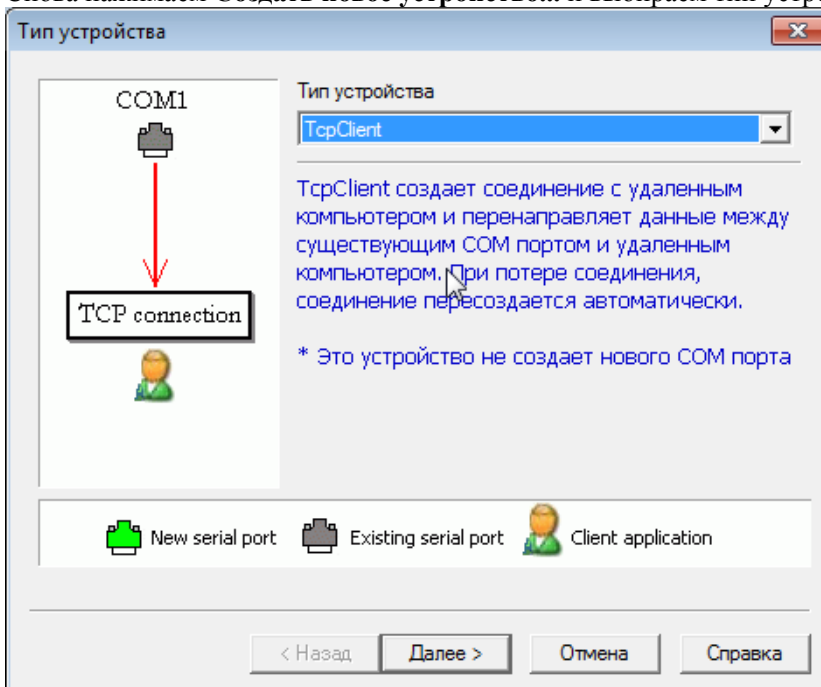
4. Выбираем свободный COM порт (*например, COM5*), и ставим флаг **Эмулировать скорость (опт)**



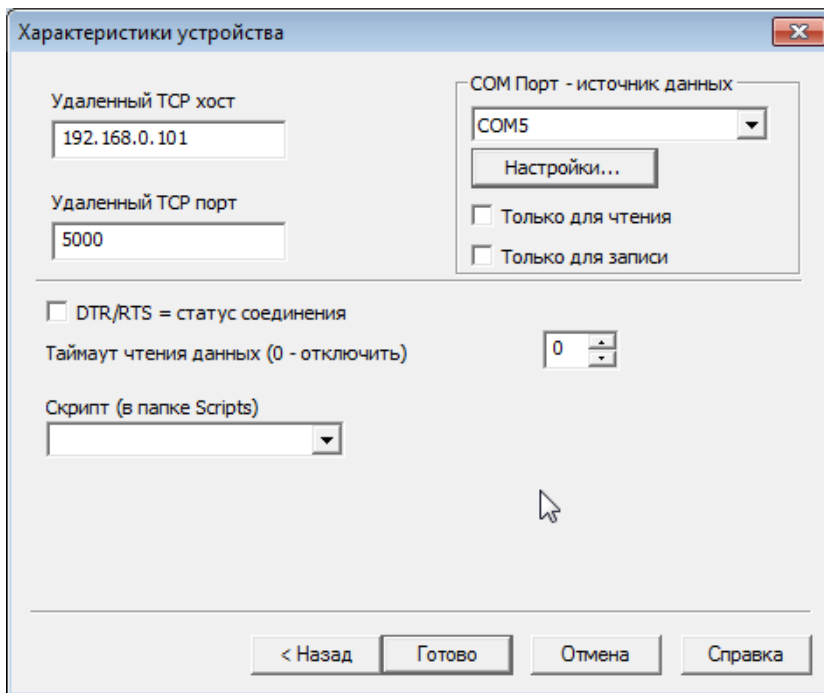
5. После нажатия Готово, в списке VSPE появится порт COM5



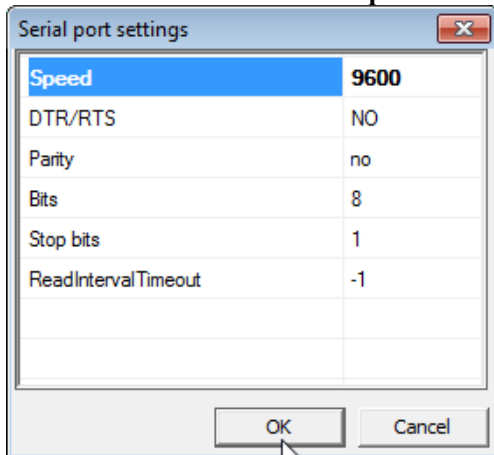
6. Снова нажимаем **Создать новое устройство...** и выбираем тип устройства **TcpClient**



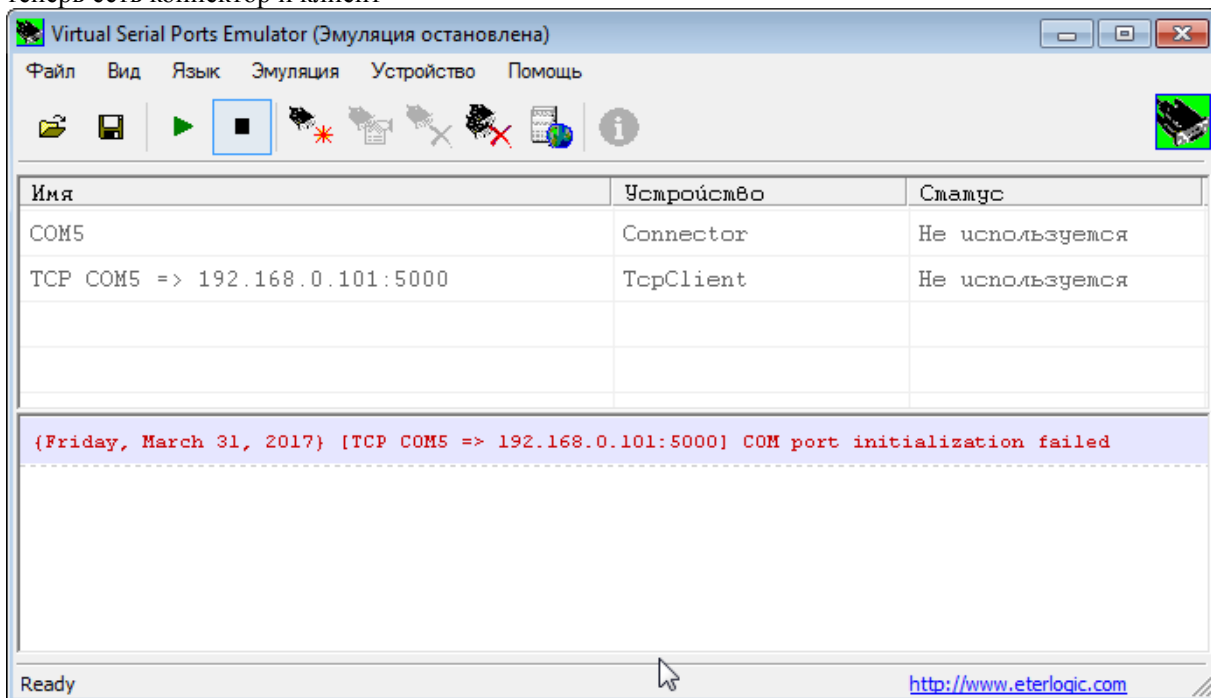
7. Задаем **Удаленный TCP хост** (*IP адрес EU-100-2, 192.168.0.101*), **Удаленный TCP порт** (*порт EU-100-2, 5000*), **COM Порт - источник данных** (созданный в шаге 4), снимаем флаг **DTR/RTS = статус соединения**



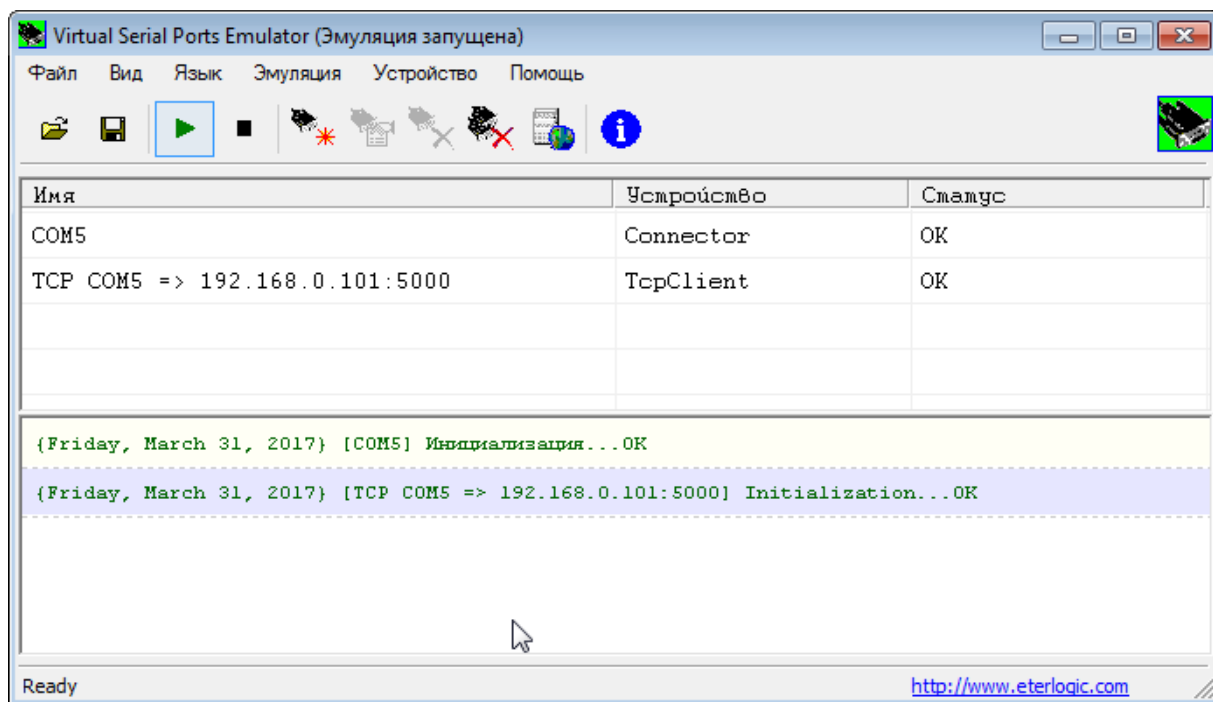
8. В том же окне вызываем **Настройки...** и задаем параметры COM порта (которые посмотрели в EU-100-2)



9. Сохраняем настройки в окнах **Serial port settings** и **Характеристики устройства** и видим, что в списке VSPE теперь есть коннектор и клиент



10. Запускаем эмуляцию (зелёная кнопка). Два сообщения внизу программы сообщают об успешном запуске



## Тестирование эмуляции

В качестве теста воспользуемся конфигуратором регистратора RC8, т.к. там есть удобный терминал.

1. Запускаем две копии конфигуратора
2. В первой копии задаем порт **COM4**, скорость **9600, 8N1**
3. Во второй копии задаем порт **COM5**, скорость **9600, 8N1**
4. Открываем порты и вызываем терминал (Ctrl+Alt+J)
5. Пробуем отправку данных

MUR 2RC - Конфигуратор (V 2.4.9.86) НТЦ "Арго" г.Иваново

Конфигуратор   Схема   Регистратор   Дополнительно ?

00 01 02 03 04 05 06 07 08 09 0A 0B 0C 0D 0E 0F 0123456789ABCDEF

0000 52 45 51 55 45 53 54 0D 0A 41 4E 53 57 45 52 0D REQUEST..ANSWER.

0001 0A .

Формат   Транзит  
 ASCII    Канал   Передача   Прием   Формат 8N1   Сопроц 1   Порт

BIN   Интерфейс RS485   Таймаут 300   Разд. FF   Длина 255   Интерв 10   Калькулятор

7E1   Ответ :   Макро

**COM4** Буфер отправки  
REQUEST   Отправить

MUR 2RC - Конфигуратор (V 2.4.9.86) НТЦ "Арго" г.Иваново

Конфигуратор   Схема   Регистратор   Дополнительно ?

00 01 02 03 04 05 06 07 08 09 0A 0B 0C 0D 0E 0F 0123456789ABCDEF

0000 52 45 51 55 45 53 54 0D 0A 41 4E 53 57 45 52 0D REQUEST..ANSWER.

0001 0A .

Формат   Транзит  
 ASCII    Канал   Передача   Прием   Формат 8N1   Сопроц 1   Порт

BIN   Интерфейс RS485   Таймаут 300   Разд. FF   Длина 255   Интерв 10   Калькулятор

7E1   Ответ :   Макро

**COM5** Буфер отправки  
ANSWER   Отправить